

Note

Date:

30 août 2022

A: Fournisseurs des soins primaires

De: Dr. Sacha Bhatia, Directeur de la santé de la population et des systèmes de santé axés sur la valeur
Dr. David Kaplan, Vice-Président, Qualité

Re: Prescription de Paxlovid en soins primaires : tests et outils

Les fournisseurs de soins primaires continuent d’être en première ligne de l’accès aux traitements contre la COVID-19 pour les Ontariens grâce à leurs efforts et à leur leadership. Nous vous remercions de votre contribution pour que les personnes à haut risque reçoivent le bon traitement. Vous trouverez ci-dessous des renseignements sur le parcours de test du Paxlovid et des outils de prescription pour les fournisseurs de soins primaires.

Parcours de test du Paxlovid

Des preuves récentes suggèrent que les tests antigéniques rapides (TAR) sont moins sensibles au variant Omicron et à ses sous-variants que les souches précédentes. Les échantillons prélevés par voie nasale pour être utilisés avec un TAR donnent souvent un résultat négatif au début de l’infection, en particulier avant le troisième jour.¹ Les estimations considèrent que 40 % des cas ayant un résultat positif à l’amplification en chaîne par polymérase (PCR) ne sont pas détectés par les TAR jusqu’au septième jour de l’infection. Répéter le dépistage ne permet pas d’éliminer les faux négatifs des TAR.² Cependant, ils peuvent détecter de manière plus fiable les cas infectieux du variant Omicron dans des échantillons combinés oraux et nasaux.³ Les fournisseurs de soins primaires peuvent orienter les patients vers [Tests antigéniques rapides pour la COVID-19 : prélèvement d’échantillon](#) (disponible en 26 langues) afin d’obtenir des instructions sur la manière d’utiliser la méthode combinée orale et nasale pour prélever un échantillon.

La sensibilité plus faible des TAR peut avoir des conséquences importantes sur l’accès au Paxlovid, étant donné que la prescription en Ontario nécessite un résultat positif à la COVID-19 à l’aide d’un TAR ou d’un test PCR. Si les patients à haut risque qui seraient admissibles pour le Paxlovid présentent des symptômes, mais que le TAR est négatif, un test PCR est recommandé dans la mesure du possible afin de respecter la fenêtre de traitement de cinq jours. [L’admissibilité au test PCR](#) en Ontario comprend les patients externes envisagés pour le traitement contre la COVID-19.

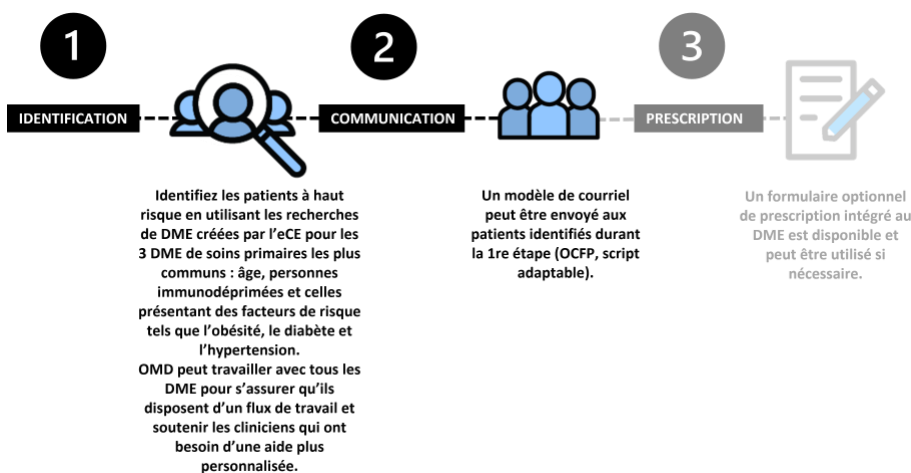
Pour en savoir plus, consultez le [Mémoire de la table consultative scientifique de la COVID-19 de l’Ontario](#) (disponible en anglais seulement) sur l’utilisation des TAR lors de la vague Omicron.

Outils de prescription du Paxlovid

En avril, Santé Ontario a collaboré avec des partenaires tels qu'Ontario, le eHealth Centre of Excellence (eCE) et l'Ontario College of Family Physicians pour élaborer et mobiliser des outils supplémentaires pour le Paxlovid en réponse aux obstacles à la prescription soulevés par la communauté des soins primaires. Ci-dessous, une revue des outils existants qui peuvent être utiles.

1. Recherches de DME pour appuyer l'identification des patients à haut risque
2. Un script adaptable pour communiquer avec les patients à haut risque
3. Formulaire de prescription optionnel intégré au DME pour la prescription de Paxlovid

Ce graphique et le texte qui suit présentent ces outils et le processus suggéré pour leur utilisation.



1. Recherches de DME pour trouver des patients admissibles

Identifier les patients à haut risque selon l'âge, les personnes immunodéprimées et celles présentant des facteurs de risque tels que l'obésité, le diabète ou l'hypertension en faisant des recherches dans le DME créées pour les trois DME de soins primaires les plus courants (Accuro, Oscar et PS Suite).

L'eCE a créé des recherches qui utilisent les données des DME pour identifier des patients qui répondent aux critères d'admissibilité pour le Paxlovid (disponible sur leur [site Web](#), y compris des supports de mise en œuvre). Un guide avec des indications sur la prescription est disponible sur le [site Web OntarioMD](#).

Si les personnes identifiées par ces recherches n'ont pas de créatinine sérique récente, les fournisseurs peuvent envisager de la prescrire aux patients les plus à risque pendant qu'ils sont en bonne santé.

2. Script adaptable pour la communication avec les patients

Envoyez un courriel aux patients identifiés durant la 1^{re} étape (en utilisant le script flexible de l'Ontario College of Family Physicians).

L'Ontario College of Family Physicians a élaboré un [script adaptable](#) qui peut être envoyé aux patients identifiés comme étant à haut risque grâce à la recherche de DME. Ce script fournit des informations complètes sur la Paxlovid aux patients tels que des réponses aux questions courantes, quand appeler au cabinet d'un médecin, l'outil d'auto-évaluation de l'admissibilité, les [centres d'évaluation clinique](#) et les [pharmacies distributrices](#) (Remarque : l'offre peut varier selon la pharmacie).

3. **Formulaire de prescription du Paxlovid**

Utilisez un formulaire de prescription optionnel intégré au DME lorsque la prescription de Paxlovid est indiquée.

Un [Formulaire de prescription du Paxlovid](#) (disponible en anglais seulement) d'une seule page a été élaboré par les régions Santé Ontario. Cela comprend les critères d'admissibilité pour le Paxlovid. Vous pouvez les retrouver [ici](#) pour de nombreux DME. Vous pouvez trouver un formulaire commun d'orientation de traitement contre la COVID-19 [ici](#). L'intégration avec d'autres DME peut être appuyée par [OntarioMD](#). Ce formulaire est conçu comme une aide et n'est pas obligatoire. L'eCe a également développé un [outil de DME post-COVID-19](#).

Vous pouvez trouver des ressources supplémentaires à propos de la prescription de Paxlovid sur le [site Web](#) du Centre for Effective Practice.

Merci encore pour votre contribution importante à la santé des Ontariens. Nous sommes heureux de continuer à collaborer avec vous afin que les équipes de soins primaires soient aidées pour prescrire un traitement contre la COVID-19 à ceux qui en ont le plus besoin.

1. Adamson B et al, 2022. *medRxiv*; 2022:2022.01.04.22268770. <https://doi.org/10.1101/2022.01.04.22268770>
2. Soni A et al 2022. Disponible sur : <https://dx.doi.org/10.1101/2022.02.27.22271090>
3. Jüni P et al, 2022. Utilisation de tests antigéniques rapides lors de la vague Omicron. Disponible sur : <https://covid19-sciencetable.ca/sciencebrief/use-of-rapid-antigen-tests-during-the-omicron-wave/>